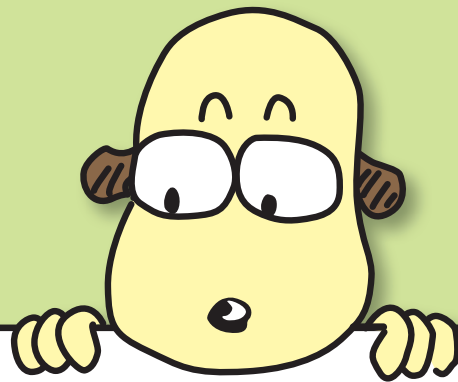


みんなのふくし

～みんなの^{おも}思いやりがみんなを^{えがお}笑顔に～



○にあてはまるひらがなはなにかな？

ふ ○ ○ の

く ○ ○ を

し ○ ○ ○ に

ヒント①

「ふくし」が
目指して
いること！

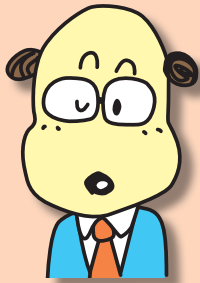
ヒント②

こうなると
みんなが^{えがお}笑顔に
なります！

～目次～

- | | |
|--|--|
| 1. 「ふくし」ってなあに？ ……1 | 2) まちでみかける ^{おも} 思いやりマーク ……5 |
| 2. ^{しあわ} 幸せなまちってどんなまち？ ……2 | 3) 地域の ^{ちいき} 支えあい・ ^{たす} 助けあい活動 ^{かつどう} ……6 |
| 1) ^{きよすし} 清須市内で ^{くふう} 工夫された ^{たてもの} 建物 | 3. わたしたちにできることって
どんなこと？ ……7 |
| ① ^{きよす} 清洲総合福祉センター ……3 | 4. ^{じぶん} 自分でしらべてみよう！ ……8 |
| ② JR ^{びわ} 枇杷島駅 ……4 | |

1. 「ふくし」ってなあに？




皆さんこんにちは。清須市社会福祉協議会のポチと申します。
みなさんは「ふくし」ってどんな意味があるか知っていますか？

「ふくし」ってお年寄りや身体に障がいのある人をお世話することじゃないの？

困っている人に何かしてあげること、助けてあげること？

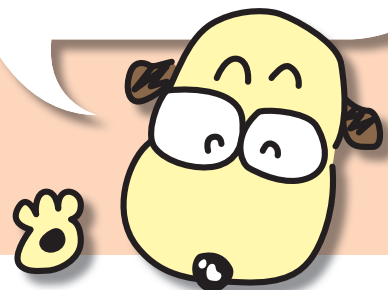


もちろん、そういう意味も含まれていますが、「ふくし」にはもっと広い内容が含まれているんです。辞書で「ふくし」を調べてみると、次のように書かれています。

 「ふくし」… 幸せ・幸福
社会の構成員に等しくもたらされるべき幸福。

辞書に書いてある「ふくし」とは、お年寄りや身体に障がいのある人だけでなく、みなさんも含めた一人ひとりが社会の一員として平等に与えられる幸せです。
つまり、「ふくし」は、特別な人にとってのものではなく、全ての人々が幸せになることをいいます。

「ふくし」は、全ての人々が自分らしく安心して暮らしていくために、
「**ふ**だん」の「**く**らし」を「**し**あわせ」にすることです。



2. ^{しあわ} 幸せなまちって どんなまち？



わたしが暮らしている清須市には、赤ちゃん・お年寄り・障がいを持っている人・他のまちから引っ越してきた人・外国から来た人などいろいろな人が生活をしています。

それぞれの人が地域で安心して暮らせるように、私たちの周りには色々な工夫がされています。

ユニバーサルデザインって？

はじめから、すべての人にとって安全・安心で、利用しやすいように、建物・環境（空間・まちづくり）・製品・サービスを作っていくという考え方です。

バリアフリーとどう違うの？

バリアフリーは、障がいを持った人が生活していく上での障壁（バリア）となるものを取り除くことです。例えば、玄関の階段にスロープをつけるなど、あとから手を加えることを意味します。

簡単に言えば、バリアフリーは元々あったバリアを取り除くこと。それに対しユニバーサルデザインは、最初からバリアのないことを指します。

両方とも、誰もが快適に暮らし、自由に参加できる社会をつくろうという目標は同じです。



下の写真は、みんなが使いやすいように工夫がされています。どんなところに工夫がされているか考えてみよう。



答えは5ページにあります。

1) 清須市内で工夫された建物

① 清洲総合福祉センター



清洲総合福祉センターは、私が働いている社協(注)がある施設です。毎日たくさんの方に利用していただいています。清洲総合福祉センターには、皆さんが利用しやすいように工夫されたところがたくさんあります。

(注)…社協とは社会福祉協議会の略称です。



入り口には段差がなく、大きな自動ドアを設置しているの、車いすやベビーカーを使用している人だけでなく、両手に荷物を持っている人や子どもを抱えている人などすべてのひとに便利です。

この多目的トイレは中が広く、手すりはもちろん、ベビーシートなども装備されています。身体が不自由な人ばかりでなく、お年寄りや赤ちゃんを連れている人にも使いやすいトイレになっています。



レバー式のハンドルは手首の力が弱い子どもやお年寄りも操作がしやすいです。上下に長いハンドルは身長がちがっても握りやすいドアハンドルです。



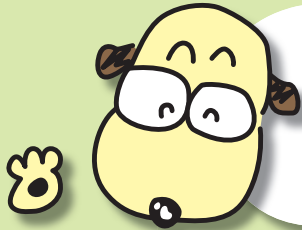
押しボタンが高いところだけでなく、低いところにもついていて、車いすを利用する人や子どもなども使いやすくなっています。また、エレベーター内には車いすの方が後ろ向きで降りる際の後方確認用の鏡があります。

手を差し出しただけで水が出る蛇口は、手に障がいのある方や握力の弱い人でも簡単に利用できます。



高さの違う手すりは、子どももお年寄りも背の高い人や低い人も、自分の体格にあった手すりを選んで利用することができます。

② J R 枇杷島駅



J R 枇杷島駅は、お年寄りや身体に障がいのある人など、誰もが利用しやすい工夫がいろいろなところにある駅です。

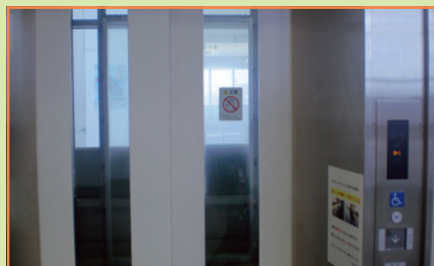
階段の手すりには、出入り口や行き先を示した点字シールが貼られています。



目の不自由な方のために点字ブロックや駅の入り口から改札まで続く手すりがあります。



券売機は大きなタッチパネルで使いやすくなっています。また、目の不自由な方はコイン投入口の上にある数字のボタンを利用し、金額を押すことで切符を購入できます。券売機の横には点字の運賃表もあります。



エレベーター内に2つの出入り口があり、ホームに着くと反対側の扉が開くので、車いすの方向を変えずに降りることができます。

車いすを利用している人やベビーカーを押している人、スーツケースなどの大きな荷物を持った人も通りやすいように幅の広いつくりになっています。

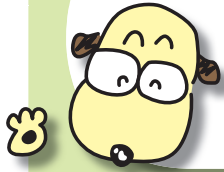


お金を入れるところに受け皿がついていたり、商品の選択ボタンが高い位置と低い位置の両方に設置してあるなど、全ての人が利用しやすい工夫がされています。



2) まちでみかける思いやりマーク

まちでみかけるマークの中には、誰もが使いやすいようにデザインされていることを示したり、誰もが安心して社会生活に参加できるよう皆さんの配慮をお願いすることを示しているものもあります。それぞれのマークの意味を正しく理解し、まちでみかけた際には思いやりを持って行動しましょう。



障がい者のための国際シンボルマーク

障がいのある人が利用できる建物や施設であることを示す世界共通のマーク。車いすの方だけでなく、障がいをもつ全ての人を対象としています。



身体障がい者標識

身体が不自由な人が運転する車に表示するマーク。



聴覚障がい者標識

耳が不自由な人が運転する車に表示するマーク。



高齢運転者標識

70歳以上の運転者が、加齢に伴って生ずる身体機能の低下が運転に影響を及ぼす恐れがあるとき、運転する車に表示するマーク。



耳マーク

耳が不自由な人のためのマーク。このマークを付けた人と話すときははっきり大きな声で口元を見せて話し、紙に書いて伝えるなどしましょう。



盲人を表示するマーク

目の不自由な人を示す世界共通のマーク。



ハートプラスマーク

身体の内臓(心臓・呼吸機能・腎臓・膀胱など)に障がいのある人を表すマークです。



オストメイト

人工肛門や人工膀胱を使用している人(オストメイト)のための設備がある事やオストメイト対応トイレの入り口などに表示されています。



補助犬マーク

補助犬として認定された身体障がい者補助犬(盲導犬・介助犬・聴導犬)が公共施設や民間施設でも同伴できることを知っていただくためのマークです。

A 2ページの答え



① シャンプーとリンスの容器は同じ形をしています。シャンプーだけにギザギザの印が付いていることで、目が不自由なだけでなく、洗髪中に目を閉じていても触ればシャンプーだと分かります。



② お札の左右の下側に、千円札は「棒型」、五千円札は「八角形」、一万円札は「L字型」が印刷されており、目が不自由な方も金額が識別できます。



③ 電気ポットなどに使用されているマグネット付きコンセントは、コードに足を引っ掛けてもすぐに外れるため、ポットが倒れて熱湯でヤケドをするといった事故を防ぐことができます。

③地域の支えあい・助けあい活動

地域で充実した生活を送るためには、地域の支えあい・助けあい活動が必要です。
 清須市では、お年寄りや障がいを持った人、子どもなど全ての人が安心して生活できるよう、住民による支えあい・助けあい活動が行われています。

防犯パトロール

小学生の登下校時の見守りや夜回りをする姿をまちでみかけたことはありませんか？
 わがまち、地域の子どもたちを地域で守ろうと、市内では多くの方が防犯パトロール隊として活躍されています。



サロン活動

清須市内では、さまざまなグループがサロン活動を行っており、お年寄りや障がいを持った人、子育て中の人など、市内に住んでいる人同士の交流や仲間作りの場になっています。



募金

募金活動を通じて、募金をする人・募金をつくる人・募金をもとに福祉活動をする人が、一体となって行う、地域を良くするための活動です。



みんなで支えあうあたたかいまちづくり

当事者団体の活動

障がい児を抱える親たちの悩みや情報交換の場で、色々な行事を通し家族同士の交流を行っています。



ボランティア活動

清須市内では、たくさんのボランティア団体が活動しています。
 活動内容は、お年寄りや障がいを持った人の支援、収集活動、文化伝承、災害ボランティアなど多岐にわたっています。



環境美化活動

清須市を快適な美しいまちにするために、地域のゴミ拾いやリサイクル活動を行っています。

ブロック社協

生活上のいろいろな問題や課題について話しあい、問題解決のための活動や福祉の風土作りを進めていく活動を行っています。

(注) ブロック社協とは、小地域(ブロック)を単位とし、そこに住む住民一人ひとりが福祉活動に参加して、地域の中の助けあい活動を実践する組織。

3. わたしたちにできることってどんなこと？

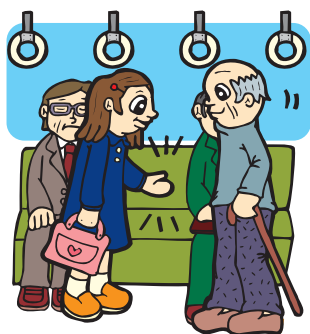


皆さんはまちで困っている人を見かけたときに、気軽に声を掛けることができますか？知らないふりをして通りすぎてしまったことはありませんか？その心が、実は1番大きなバリア（心のバリア）になっているのではないのでしょうか？

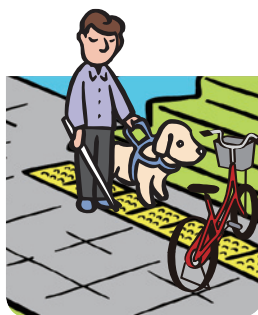
誰もが使いやすいように物や建物を工夫することも大切ですが、一人ひとりの優しさや思いやりも幸せなまちには欠かせません。

私たちができることは特別なことではありません。

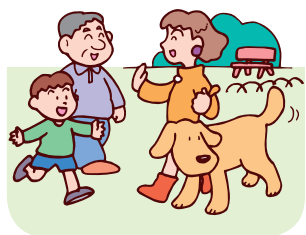
電車やバスの中で、お年寄りや妊婦さんなどが立っていたら、席を譲りましょう。



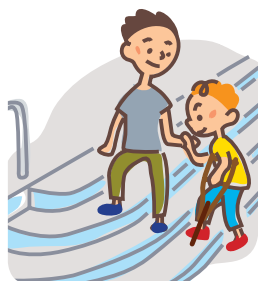
点字ブロックの上や歩道、通路に自転車を置いていませんか？みんなが安全に安心して通れるように一人ひとりが気をつけましょう。



近所の人に元気にあいさつしたことで、その人が幸せな気持ちになったとしたら、これも立派な「ふだんのくらしのしあわせ」つまり「ふくし」だと言えます。



まちで困っている人を見かけたら、「どうしましたか？何かお手伝いしましょうか？」と声をかけてみてください。その一声が大きな助けになります。



優しさや思いやりの気持ちは目に見えにくいものです。

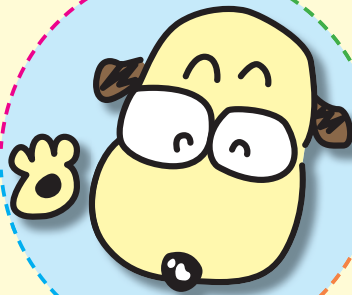
ほんの少しの思いやりや気持ちを行動にうつすことができれば、自分を含め多くの人があたたかい気持ちに包まれるはずです。

みんなが幸せなまちをつくるために、まず私たちにできることから始めてみましょう。

4. 自分でしらべてみよう!

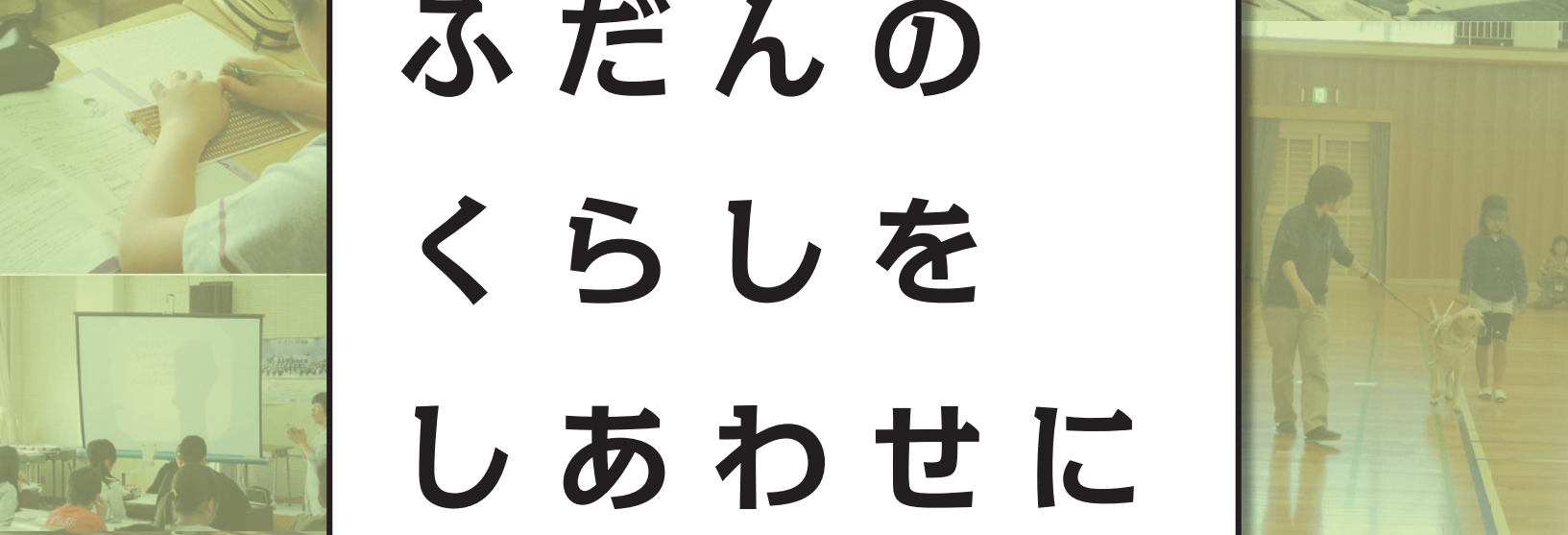
わたしの身の回りには、みんなが使いやすいように工夫されたものがたくさんあります。家の中や学校などでさがしてみよう!

清洲総合福祉センターやJR枇杷島駅のほかに、清須市内では工夫された建物がたくさんあります。まちに出てさがしてみよう!



まちでみかける思いやりマークは他にもたくさんあります。まちに出て見つけ、どんな意味があるかしらべてみよう!

みんなが幸せなまちをつくるために、自分にできることはなんだろう? 自分にできる事を書いてみよう!



ふだんの
くらしを
しあわせに

平成^{へいせい}24^{ねん}年3^{がつ}月^{はつごう}発行

社会福祉法人^{しゃかいふくしほうじん} 清須市社会福祉協議会^{きよすししゃかいふくしきょうぎかい}

清須市一場古城^{きよすしいちばごじょう} 604番地^{ばんち} 15 清洲総合福祉センター内^{きよすそうごうふくし}

TEL (052)401 - 0031 FAX (052)401 - 0032

<http://www.kiyosu-shakyo.com>

ホームページも
みてね!

